

Maison des Familles de Verdun

Rapport annuel 2022 – 2023

1^{er} avril 2022 – 31 mars 2023



MAISON DES
FAMILLES
DE VERDUN

Table des matières

Notre mission	3
Notre approche	3
Mot de la présidente:	4
Mot de la directrice	5
Les employées	5
Objectifs 2022-2024	6
Nos activités	14
Services en périnatalité	15
Activités pour Enfants	16
Services aux familles	18
Services aux pères	20
Activités été et relâche	22
Activités spéciales	24
Évaluation media	26
Bénévoles	36
Formations	38
Certifications	40
Communauté et partenaires	41
Activités/services offerts en partenariat	42
Merci à nos partenaires	43
Commentaires de la communauté	46



Notre mission

La Maison des familles de Verdun (MFV) est un lieu de rencontres favorisant l'échange et le soutien entre les membres. Elle vise aussi à renforcer les aptitudes parentales par l'écoute, les formations et les ateliers. Enfin, ses activités contribuent au développement global de l'enfant et des liens familiaux dans le respect des différences individuelles.

Notre approche

À la Maison des familles de Verdun (MFV), nous privilégions l'intervention de milieu par l'adoption d'une approche globale axée sur le développement du pouvoir d'agir des personnes et la réduction des méfaits. Ce modèle d'intervention mise sur les forces du milieu et des individus, vise la création de relations significatives avec eux, encourage leur participation et favorise l'entraide ainsi que la solidarité. Notre personnel s'inspire de l'approche globale en tentant de comprendre chaque personne dans les multiples dimensions de sa vie, ses identités (sexe, âge, orientation sexuelle, etc), son histoire personnelle, ses conditions de vie, ses besoins, ses capacités, ses forces, ses ressources, ses relations interpersonnelles et ses liens sociaux, etc. Cette vision holistique, jumelée à la croyance qu'une personne puisse utiliser et/ou développer les capacités nécessaires qui pourront mener à la reprise de pouvoir sur une situation de vie, permet à notre personnel de mieux adapter leurs actions pour répondre adéquatement aux demandes des membres. Le personnel s'appuie pareillement sur l'approche de la réduction de méfaits qui visent à réduire les conséquences négatives de comportements dangereux, plutôt que de tenter d'éradiquer des comportements qui sont intrinsèques et difficiles à éliminer.

Notre personnel travaille à partir des besoins et des demandes des individus dans le but d'établir un lien de confiance solide et significatif avec chacun. Pour y arriver, notre équipe doit être connue et reconnue. Ainsi, le personnel intervient en tant que généraliste et non en tant qu'expert auprès de l'ensemble des familles membres. Chaque poste englobe un ensemble de fonctions qui n'est pas limité à son titre « famille », « enfant », « parent », « accueil » ou « activité ». Chacun peut être régulièrement porté à intervenir à l'un ou l'autre de ses fonctions et à aller selon le rythme des familles (parents et enfants) et à intervenir à partir des demandes exprimées par elles afin de favoriser une prise en charge individuelle. La MFV tend également vers un travail collaboratif constant avec les organisations pouvant offrir une intervention complémentaire, des organismes communautaires aux institutions publiques et parapubliques en passant par les regroupements et les associations, au besoin.

Mot de la présidente

D'abord un grand merci à celles et à ceux présents ce soir à notre AGA de l'année 2023.

L'organisme communautaire la Maison des familles de Verdun est reconnaissant de l'appui qu'il a de ses membres, de son conseil d'administration ainsi que de ses employés et de sa direction. Nos efforts à tous réunis donnent de bons résultats auprès de notre communauté. Nos différents services auprès de nos familles ne cessent d'augmenter d'année en année.

La contribution de nos partenaires et de nos bailleurs de fonds fait en sorte que ce travail continue au fil des longues années d'existence de la maison des familles de Verdun, bientôt 32 ans. Chaque année, le temps d'échange avec vous chers membres est un grand plaisir pour moi.

Alors encore une fois nous voilà avec un nouveau bilan et un nouveau rapport d'activités à vous présenter.

Karima Redouane, Présidente



Karima (à droit) en gagnant le V-Hommage, le «Prix de reconnaissance des bénévoles de Verdun»

Photo par infodemontreal.ca

Conseil d'administration

Au fin de 31 mars 2023

- Khadija El Berhoumi, vice-présidente et membre du comité 'Ressources humaines'
- Karima Redouane, présidente, trésorière et secrétaire
- Clara Alves, administratrice
- Sarah Taki, administratrice
- José Lopez, administrateur

Calendrier Conseil d'administration

(P=présence, V=virtuel):

- 10 juin 2022 : Emplois été - surplus MFA - projet Alliance pour les pères - préparation de l'AGA
- 15 juin 2022 : Finances: États financiers, Affectations, Prévisions budgétaires et résultats,
- 20 juillet 2022 : Élection du comité exécutif, fin au prêt pour l'immeuble, paiements de factures
- 28 septembre (P) : Révision du comité exécutif - Ressources humaines: prime (soir et week-end), augmentations salariales, stagiaires - Finances: Révision des prévisions budgétaires, paiements - Partenaires
- 21 octobre (P) : Ressources humaines: évaluation - comités internes et externes - Partenaires
- 7 janvier (P) et 30 janvier (V) 2023 : Prévisions budgétaires, demande Emploi été, paiements et organigrammes, Concilivi et rapports PACE
- 26 mars et 30 mars 2023 : Ressources humaines: bonis et avantage, contrats, organigramme et co-direction, stagiaires automne et IFRASS Finances: Rapport ministères, paiements, États des résultats, demandes de financement, dépenses aménagement, informatique et immeuble

Mot de la directrice

Après trois ans de pandémie, la MFV a priorisé le bien-être et la santé mentale de ses employés par la mise en place de nouvelles conditions de travail accompagnées par une reconnaissance de tout le travail effectué par cette équipe éblouissante! Dans cet esprit, nous sommes fiers d'avoir obtenu le sceau Concilivi, une initiative du Réseau pour un Québec famille qui vise l'amélioration de la qualité de vie des familles et à faciliter, pour les organisations, la rétention et le recrutement du personnel. L'équipe est au cœur de tous nos services... le contact chaleureux qui vous accueille à chaque fois au téléphone, à la porte et même par écrit souvent. Cette équipe transmet nos valeurs d'inclusivité qui est le centre de nos 4 axes (Bien-être et santé mentale, Interculturalisme, Paternité et Partenaires). Ces axes adoptés suite à l'évaluation approfondie entreprise en 2021 et dont les résultats ont été présentés lors de notre dernière AGA. Continuellement soucieuse d'améliorer ses services, au cours de 2022-2023, la MFV a entrepris une démarche d'évaluation de l'utilisation des différents médias et des retombées pour nous, les familles et la communauté. Les résultats obtenus seront présentés ce soir et orienteront la transformation numérique amorcée l'an passé. Par ces réflexions approfondies, nous souhaitons rejoindre un plus grand nombre de familles et répondre à la grande diversité de besoins exprimés par les familles membres et ainsi réaliser, au mieux, notre mission d'offrir aux familles de Verdun et des environs un lieu où chacun se sent écouté, respecté et valorisé.

Danielle Brouillard, Directrice

Les employées

Une équipe toujours aussi éblouissante! Toujours disponible pour assurer la meilleure qualité de services à nos membres par un accueil chaleureux et personnalisé. Chaque session, les activités préparées pour les familles, les parents et les enfants le sont dans le but de répondre aux besoins exprimés par les familles et adaptées au mieux pour répondre aux besoins individuels de chacun. Cette équipe maîtrise l'art de transformer et de réinventer les ateliers continuellement pour assurer la meilleure expérience aux membres.

- Claire-Andrée Joseph - éducatrice en petite enfance
- Oumou Diakité - intervenante auprès des familles
- Samia Cheradi - aide éducatrice
- Sihame Allal - aide éducatrice
- Louis Hamelin - support administratif / réception
- Roxanne Tisdall - responsable des activités et ressources humaines
- Marie-Ève Leduc - animatrice
- Marilyse Lawrence - intervenante auprès des pères

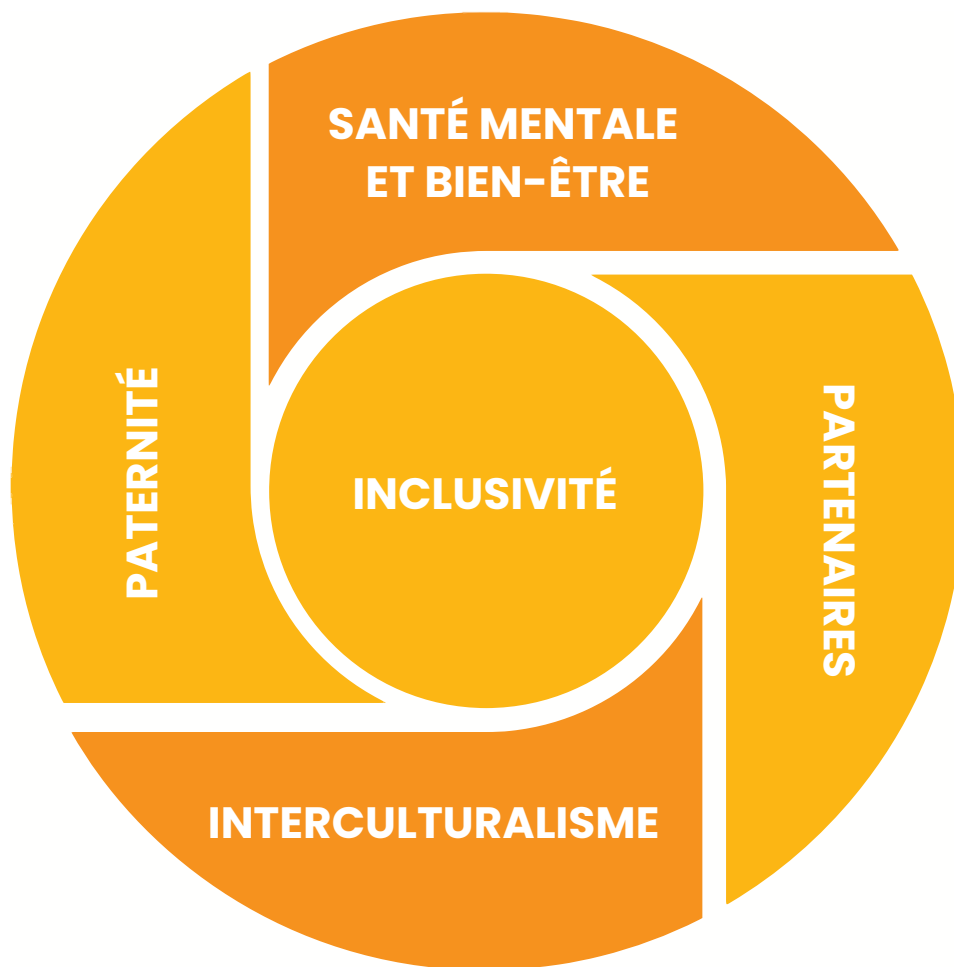
Contractuelles

- Isabelle Lavoie - intervenante en périnatalité
- Cornélia Ionescu - design graphique

Emploi Été Canada

- Mateo Alvarez
- Oumar Diaby
- Sifeddine Benouafi
- AbdelAziz Znafrou

Objectifs 2022-2024



Niveau de réalisation en 2022-2023:



Axe partenaires

Objectif 2022-2023

- Collaboration Maison Bleue
- Trousses familles : Distribuer 150 troussees dont 30 pour nouveau-nés (0-12 mois)

Moyen

- Outil de référence pour les nouveaux parents
- Suivi individuel et fiche de besoin à compléter par le parents

Réalisation



Les troussees (activités, nouveau-nés et scolaires) sont remises gratuitement aux familles qui en font la demande. Au total, nous avons distribué **174** troussees dont **40** troussees nouveau-nés (produits pour bébé et mamans)



Notre directrice est une membre active de la Table de concertation Famille de Verdun depuis près de 15 ans. L'équipe de la MFV offre, entre autres, un soutien aux animations dans les parcs pendant l'été (**62,5** heures) et a participé à la mise en place d'animations lors de la visite Transition scolaire à l'école Verdun Elementary en Septembre 2022



Nous avons établi un meilleur contact avec la Maison Bleue cette année. Bien que nous n'ayons pas élaboré d'outil de référence spécifique pour les nouvelles familles, nous avons collaboré avec plusieurs familles qui utilisent les deux services et nous avons également constaté une augmentation des familles qui nous sont référées par la Maison Bleue.

Objectifs 2023-2024

- **Poursuivre** les démarches de partenariat avec la Maison Bleue, Les Petits Renards et les agentes de milieu pour assurer la distribution des troussees et d'un feuillet des ressources locales disponibles pour les familles les plus démunies.
- **Mettre** en commun toute l'information pertinente.
- **Maintenir** une collaboration avec la TCFV pour les projets communs dont l'animation dans les parcs l'été, les activités de transition scolaire et divers comités (Coco, planification stratégique, etc.) et assurer une présence sur au moins un conseil d'établissement scolaire



Axe paternité

Objectif 2022-2023

- Devenir Maison Oxygène
- 2 formations spécifiques pères
- Structurer l'hébergement
- Modifier l'installation (4 chambres) Devis et \$\$\$
- Sécuriser les accès Devis et \$

Moyen

- Demandes d'information (resserrer les critères)
- RMO, RVP 'Supère' conférence
- Suivis plus réguliers
- Fournir tout l'ameublement et le matériel de base nécessaire + offrir un espace d'entreposage
- Procédures d'accès et de contrôle (portes magnétiques, caméra, etc.)

Réalisation



5 décembre 2022 - Accompagner un père immigrant 11 et 25 janvier 2023 - Formation en Violence conjugale 14 et 15 février journée nationale des Maison Oxygènes; formation : homicide intrafamilial; mieux vivre avec le choc culturel.



Notre intervenante auprès des pères a travaillé assidûment cette année pour connaître le Réseau des Maisons Oxygène et participer à des ateliers et séances d'information. Nous sommes bien placés pour aller de l'avant avec cet objectif en 2023-2024.



74 suivis et 3 comités papas - Prise en charge par les pères de certaines obligations, révisions des contrats et code de vie



Recherche de contracteur pour obtenir des devis pour créer un milieu de vie comprenant 4 chambres comprenant chacune 2 à 3 lits et équiper une cuisine et un espace commun (salon, jeux)



Jn devis de technicien en bâtiment reçu pour l'évaluation structurelle exigée par l'Arrondissement avant d'entreprendre les travaux. Besoin d'au moins 2 devis architecte + 2 devis de contracteur pour l'exécution des travaux. Sommes déjà affectées et possibilité d'une subvention via le RMO pour l'établissement d'une nouvelle Maison Oxygène



Comité immeuble former pères hébergé, aucune discussion, réflexion de sécurité surélever installation de caméra de surveillance dans l'année 2023-2024. Démarche entreprise pour certifier « Running man » mise au norme des sécurité incendie, incluant appartement 1, 3 et 4.

Objectifs 2023-2024

- **Présentation** à l'AGA 2023 des modifications demandées aux lettres patentes pour être reconnu par le PSOC et soumettre une demande de reconnaissance au RMO - Participer aux rencontres nationales et poursuivre les démarches de mise à niveau
- **Élaboration** d'un service de suivi pré et post hébergement
- **Assurer** l'accès aux pères à du matériel de base. **Offrir** un entreposage des biens au sous-sol. Voir nos obligations (assurances, durée, frais, etc.) **Poursuivre** la recherche des devis demandés

Axe interculturelisme

Objectif 2022-2023

- Diversifier l'offre en augmentant le nombre de répit offerts aux familles

Moyen

- Mettre en place divers horaires de répit pour mieux répondre aux besoins des familles immigrantes et sans statut
- Collaboration continue avec le CSAI (service de garde lors des cours de francisation)

Réalisation



En variant les horaires de service de garde (réguliers et atypiques) nous avons offert **1194,25** heures de répit et service de garde cette année. Les répit Ma culture offerts les dimanches visent à favoriser les échanges et à valoriser la diversité culturelle présente à la MFV



Pique-nique Interculturel mis en place à l'été 2021 a été reconduit encore cette année et suscite un grand intérêt des familles

Objectifs 2023-2024

- **Assurer** que l'offre de répit rejoins les familles immigrantes dont celles inscrites au cours de francisation
- **Offrir** une activité par session pour valoriser la richesse culturelle de notre milieu



Axe inclusivité

Objectif 2022-2023

- Participer à des formations disponibles et aux échanges sur les meilleures pratiques pour favoriser une approche inclusive et sans jugement.
- Rejoindre TOUTES les familles au moins une fois
- Soutien téléphonique 'urgence'
- Cybersécurité et protection des données personnelles
- Mise à jour des logiciels et faire les sauvegardes.

Moyen

- ACEF : budget, défense des droits soutien gouvernement
- Valider les besoins
- Réduire le temps de réponse à 48 h
- Ateliers et soutien de DATAid
- Codifier les données
- Nouvel équipement recommandé par DATAid Logiciels adaptés et plus performants

Réalisation

- ☀ Nos deux intervenantes auprès des familles ont assisté à la conférence 'Engagée pour les familles isolées' le 27 Octobre 2022 et sur la communication non-violente (familles isolées et vulnérables) les 17 et 24 février 2023. Les démarches auprès de l'ACEF n'ont pas abouti faute de logistique
- ☀ L'intervenante-papas a repris la ligne de soutien téléphonique et assure depuis septembre 2022 un retour en **48 heures**
- ☀ Deux employés, accompagnés par la direction, ont participé à la série de formations DATAid et ensemble ont élaboré un plan de travail pour la cybersécurité et la protection des données. Deux demandes de subventions ont été envoyées pour assurer la mise à jour du matériel ainsi qu' une ressource humaine dédiée à l'encadrement dans cette démarche pour l'année prochaine.
- ☀ Suite aux formations de DATAid, nous sommes maintenant mieux outillés pour trouver des logiciels adaptés à nos besoins. Plusieurs options ont été envisagées mais, dans un intérêt de continuité, la série de Microsoft et d'Office sont recommandées - Le soutien d'une firme conseil a été retenu pour assurer l'optimisation et l'uniformité
- ☀ Au cours des mois de novembre et de décembre, nous avons contacté **60** de nos familles les plus vulnérables afin d'offrir un panier de Noël. Depuis l'automne 2022, nous poursuivons nos démarches pour rejoindre toutes les familles inscrites de 2020 à 2022 (période COVID-19) pour confirmer leur intérêt à maintenir leur adhésion.

Réalisation

- **Offrir** au moins 2 formations par année à chaque employé pour assurer la mise à niveau de nos connaissances et améliorer nos compétences en intervention. Revoir l'offre de formations des partenaires.
- **Rejoindre** toutes les familles encore inscrites dans la base de données dont le renouvellement n'a pas été confirmé d'ici septembre 2023 et faire la mise à jour de nos listes d'envois
- **Maintenir** le service d'appel d'urgence
- Selon les subventions obtenues, **poursuivre** la mise à niveau des appareils informatiques, assurer une formation et un encadrement aux employés pour l'utilisation appropriée du matériel et former un comité de sécurité informatique
- **L'embauche d'un responsable informatique** et l'offre de formations spécifiques sont prévues dès l'automne 2023



Axe santé mentale et bien-être

Objectif 2022-2023

- Sceau Concilivi
- Comité Bien-être
- Offrir aux employés des ateliers et formations visant l'amélioration du bien-être au travail (contrat Concilivi)

Moyen

- Adapter le Guide des conditions de travail pour refléter la réalité actuelle du marché du travail et la valeur importante que la MFV accorde au bien-être du personnel
- Finaliser les contrats de travail
- Adapter le Guide des conditions de travail pour refléter la réalité actuelle et les recommandations Concilivi

Réalisation



Le comité bien-être au travail des employés s'est rencontré 3 fois cette année pour recommander des ajouts et des modifications aux conditions de travail. Les membres de l'équipe ont assisté à 4 ateliers (la surcharge mentale, droit à la déconnexion, conciliation famille/travail et retour au travail après une absence prolongée). Les membres du CA, la direction et la responsable des Ressources humaines ont participé à deux formations sur les mêmes thèmes mais adaptées aux gestionnaires.

Nous avons modifié les conditions de travail pour inclure les recommandations des employés et nous avons obtenu le sceau Concilivi qui nous démarque comme une entreprise qui s'engage pour avoir des conditions de travail qui favorisent une balance entre la vie personnelle et la vie professionnelle.



Deux employées ont participé à la première cohorte du programme spécialisé de l'AqpAMM en santé mentale au travail - près de 20h d'ateliers avec des périodes de suivis individuels - offert gratuitement aux dirigeants. Dont les thèmes étaient: Entrepreneuriat et santé mentale - Cultiver son capital psychologique - Investir dans son capital social et Préserver le capital humain.



Depuis l'automne 2021, Phobies-Zéro offre des ateliers de soutien à la communauté les mardis soirs dans nos locaux. Grâce à ce partenariat cet hiver, nous avons offert aux employés et bénévoles une série de 10 ateliers sur l'autogestion du stress et de l'anxiété.

Le 13 juillet 2022, Isabelle Melançon (députée de Verdun) et Andréanne Moreau sont venues à la MFV pour reconnaître l'implication de Phobies-Zéro à Verdun.



Depuis la COVID-19, de multiples modifications aux conditions de travail (augmentation salariale, modification et demandes de congés, etc.) ont rendu difficile le maintien à jour des contrats de travail sous le modèle actuel. Suite aux réflexions du comité Ressources humaines, les nouveaux contrats seront plus concis tout en favorisant la permanence plutôt que le renouvellement annuel.

Objectifs 2023-2024

- Un nouveau contrat de travail sera complété et adopté par le CA **favorisant la permanence et la reconnaissance des acquis**. Accompagné du guide des conditions de travail en 2023-2024 pour l'ensemble du personnel.
- **Maintenir** la reconnaissance Concilivi en assurant le suivi du Comité Bien-être et l'offre d'au moins une formation spécifique visant la santé.
- En 2023-2024 **offrir** le parcours « Mon entreprise notre bien-être » de l'AqpAMM à toute nouvelle personne responsable de la direction ou des Ressources humaines
- **Maintenir** l'offre d'ateliers de gestion du stress de Phobies-Zéro à nos membres et aux employés
- Suite aux rencontres du comité Santé et Bien-être au travail il est recommandé **d'améliorer l'aménagement** des espaces de bureaux



Nos activités



Services en périnatalité

Nous avons la chance d'avoir une animatrice périnatale exceptionnelle qui possède un mélange d'expertise et de compassion. Grâce à ses conseils, nos activités de groupe en périnatalité sont devenues des ressources inestimables pour les futurs et nouveaux parents. Ces activités offrent une myriade d'avantages, notamment la possibilité de créer une communauté solidaire, de partager des expériences et des idées et de recevoir des informations factuelles sur les soins prénataux et postnataux. L'intervenante périnatale crée habilement un environnement stimulant où les participants se sentent en sécurité pour exprimer leurs préoccupations, poser des questions et rechercher un soutien émotionnel. Le parcours partagé de la grossesse et de la parentalité devient moins intimidant à mesure que les participants gagnent en confiance, développent des stratégies d'adaptation et apprennent des techniques pour les soins personnels et les liens avec le bébé.

	PRINTEMPS	ÉTÉ	AUTOMNE	HIVER
Massage bébé	10 heures 5 rencontres 40 présences	16 heures 8 rencontres 20 présences	10 heures 5 rencontres 40 présences	10 heures 5 rencontres 50 présences
Ballon pré et post-natal	8 heures 4 rencontres 30 présences	8 heures 4 rencontres 17 présences	8 heures 4 rencontres 30 présences	6 heures 3 rencontres 24 présences
Ateliers prénataux	16 heures 8 rencontres 32 présences	16 heures 8 rencontres 60 présences	16 heures 8 rencontres 52 présences	16 heures 8 rencontres 32 présences
Ateliers thématiques	9 heures 6 rencontres 25 présences		9 heures 6 rencontres 24 présences	7,5 heures 5 rencontres 32 présences

165,5

Heures de services en périnatalité offertes

483

Présences en services en périnatalité



Activités pour Enfants

Les activités que la Maison des familles de Verdun propose aux enfants sont très demandées. Nous sommes fiers d'offrir des services de garde exceptionnels, méticuleusement conçus par Claire-Andrée, notre éducatrice de la petite enfance hautement qualifiée et expérimentée. Notre programme va au-delà des soins conventionnels, donnant la priorité au développement holistique de l'enfant grâce à un environnement stimulant. Notre équipe passionnée crée un espace sûr, inclusif et engageant, favorisant la croissance sociale, émotionnelle, cognitive et physique. En utilisant une approche individualisée, nous adaptons les activités aux besoins uniques de chaque enfant, en favorisant sa curiosité, sa créativité et sa pensée critique. Grâce à une communication régulière avec les familles, nous établissons des partenariats solides, garantissant une approche transparente et collaborative de la croissance et du bien-être de chaque enfant.

Nos aides-éducatrices offrent un soutien et des soins inestimables dans le cadre des activités pour enfants. Anayis et Sihame s'engagent à créer un environnement d'apprentissage stimulant et inclusif pour chaque élève. Elles ont la passion d'aider les autres et leur nature compatissante transparaît dans leurs interactions quotidiennes. Qu'il s'agisse d'organiser des activités en groupe, d'offrir un soutien individuel ou de favoriser un sentiment d'appartenance, les aides-éducatrices démontrent continuellement leur engagement envers le développement de chaque enfant. Leurs efforts et leurs soins font vraiment une différence pour aider chaque enfant à s'épanouir individuellement et au sein du groupe.

	PRINTEMPS	ÉTÉ	AUTOMNE	HIVER
Répits PM	160 heures 40 répits 151 présences		252 heures 56 répits 217 présences	176 heures 44 répits 256 présences
Musique et culture	15 heures 6 répits 14 présences	7,5 heures 3 répits 8 présences	6 heures 3 répits 5 présences	
SDG entre mamans	17,5 heures 9 séances 20 présences	15 heures 6 séances 42 présences	30 heures 12 séances 25 présences	20 heures 8 séances 13 présences
SDG spécial-urgence	2,5 heures 2 séances 6 présences	43 heures 13 périodes 27 présences	46,25 heures 47 présences	25,5 heures 7 séances 23 présences
Répit AM		22,5 heures 9 répits 47 présences		
SDG ateliers créatifs		12 heures 6 séances 13 présences	36 heures 12 séances 9 présences	8 heures 4 séances 4 présences
Répit préparation à l'école			175 heures 7 répits 10 présences	45 heures 8 répits 52 présences

	PRINTEMPS	ÉTÉ	AUTOMNE	HIVER
Répit dépannage dîner			7 heures 7 séances 6 présences	18 heures 18 séances 42 présences
SDG yoga (matin)			18 heures, 12 séances	
SDG yoga (soir)			24 heures, 8 séances 8 présences	
Répit ma culture AM			24 heures, 8 répits 62 présences	33 heures, 11 répits 40 présences
Répit ma culture PM			15 heures, 5 répits 70 présences	33 heures, 11 répits 49 présences
SDG dépannage dîner			2,5 heures 5 séances 48 présences	5,5 heures 11 séances 35 présences
Chorale Charlie Brown			16 heures 4 séances 14 présences	
Répit souper				6 heures, 3 répits

Depuis le 1er octobre, à la demande des familles et grâce à une contribution financière du Ministère de la famille, la MFV offre des Répits à horaires atypiques (avant 7h, après 18h et les fins de semaines)

- 370 heures d'activités pour enfants offertes
- 514 présences dans les activités pour enfants
- Session de 12 semaines

1159,25
Heures d'activités
pour enfants
offertes

43
Semaines
d'activités

161
Heures
de répit atypique

20
Semaines
d'horaires atypique
offert

1354
Présences dans
les activités pour
enfants



Services aux familles



Notre intervenante auprès des familles, Oumou, est un véritable rayon de soleil au sein de notre organisation. Son attitude chaleureuse et accueillante met instantanément nos membres à l'aise, créant un environnement stimulant et inclusif. Oumou va au-delà des attentes pour offrir un soutien et des conseils aux familles, toujours prête à prêter une oreille attentive et à fournir des conseils. Son dévouement à s'assurer que les familles trouvent les ressources dont elles ont besoin est inébranlable et elle les relie sans relâche aux systèmes, services et programmes de soutien nécessaires. Avec sa nature bienveillante et son engagement à faire une différence, Oumou joue un rôle essentiel dans l'amélioration du bien-être et du bonheur de nos membres et de leurs familles.

Le 24 avril marquait l'inauguration de notre nouvelle salle que nous avons baptisé l'espace Bibli-O-Jeux. Cet espace a été créé pour offrir aux familles un endroit où venir passer un moment tranquille ensemble soit en lisant des histoires ou en jouant à l'un de nos nombreux jeux. Nous proposons des livres et des jeux adaptés à un large éventail d'âges, parfaits pour toutes familles souhaitant passer du temps de qualité ensemble.

Groupes de discussion/ ateliers pour parents

	PRINTEMPS	ÉTÉ	AUTOMNE	HIVER
Entre mamans	22,5 heures 9 séances 37 présences	15 heures 6 séances 36 présences	30 heures 12 séances 31 présences	26 heures 9 séances 11 présences
Coparents			10 heures 5 séances 13 présences	10 heures 5 séances 12 présences
Ateliers créatifs			21 heures 7 séances 27 présences	15 heures 6 séances 10 présences
Y'a personne de parfait				12 heures 6 séances 13 présences
Cours en sécurité			2 heures 1 séance 5 présences	4 heures 2 séances 27 présences

Intervention et troussees

	PRINTEMPS	ÉTÉ	AUTOMNE	HIVER
Rencontres individuelles	16,5 heures 50 rencontres 50 présences	21,25 heures 60 rencontres 60 présences	35,5 heures 53 rencontres 53 présences	33 heures 40 rencontres 40 présences
Troussees	10 troussees distribuées	41 troussees distribuées	83 troussees distribuées	40 troussees distribuées

Activités parent/enfant

	PRINTEMPS	ÉTÉ	AUTOMNE	HIVER
Karibou	18 heures 24 séances 88 présences		30 heures 40 séances 363 présences	30 heures 40 séances 357 présences
Bouger en famille	22,5 heures 9 séances 69 présences		59 heures 26 séances 209 présences	81 heures 27 séances 511 présences
Espace devoirs	24 heures 16 séances 8 présences			
Salle 1-2-3-GO	45 heures 15 séances 29 présences	15 heures 6 séances 12 présences	42 heures 18 séances 3 présences	20 heures 8 séances 9 présences
Ruche d'art	45 heures 18 séances 26 présences	15 heures 6 séances 12 présences	42 heures 18 séances 10 présences	20 heures 8 séances 13 présences
Salle Bibli-O-Jeux	54 heures 18 séances 30 présences	15 heures 6 séances 8 présences	42 heures 18 séances 10 présences	17,5 heures 7 séances 2 présences
Sorties en famille		16 heures 4 sorties 24 présences	28 heures 6 sorties 111 présences	
Initiation au soccer		6 heures 3 séances 12 présences		
Café-cuisine/ Bibli-O-Jeux			144 heures 48 séances 23 présences	120 heures 40 séances 23 présences
Éveil et contes pour bébé	2 heures 2 séances 15 présences			4,5 heures 3 séances 21 présences

1 231,25

Heures de service aux familles

2358

Présences totale

174

Trousses distribués

Services aux pères

Nous étions ravis lorsque nous avons enfin obtenu le financement pour une intervenante à temps plein pour gérer notre volet PAPAS. Il a fallu des années d'espoir et d'efforts pour faire de ce poste une réalité, et cette année, grâce au projet Alliance facilité par le DRSP, nous avons eu une opportunité en or. En octobre, la formidable Marilyse Lawrence a rejoint notre équipe, et sa présence a été tout simplement transformationnelle, permettant à ce projet parallèle de prendre l'ampleur qu'il mérite vraiment.

Depuis qu'elle s'est jointe à notre équipe, Marilyse s'est révélée être un atout inestimable. Elle a apporté une nouvelle perspective au projet, nous permettant d'élargir nos horizons et d'explorer de nouvelles avenues. Elle a analysé les objectifs et les exigences du projet, travaillant en étroite collaboration avec notre équipe pour concevoir des plans stratégiques et mettre en œuvre des solutions efficaces.

Les contributions de Marilyse sont allées au-delà de l'intervention. Elle a fait preuve d'un véritable dévouement à la cause, investissant du temps et des efforts pour comprendre les subtilités du projet de nos pères. Son empathie et sa compassion ont favorisé un lien profond avec nos familles, car elle reconnaît l'importance et l'impact de ce projet.

125,25

Heures de service aux pères

174

Présences dans les services pour les pères

6

Papas hébergés

68

Papas différents rencontrés



Programmation dans l'année

	PRINTEMPS	ÉTÉ	AUTOMNE	HIVER
Pique-nique papatomique	2 heures 1 séance 17 présences			
Espace papas	2 heures 1 séance 5 présences		2 heures 1 séances 8 présences	4,5 heures 3 séances 9 présences
Rencontres individuelles	12,5 heures 17 rencontres 17 présences	14 heures 20 rencontres 20 présences	23,75 heures 25 rencontres 25 présences	19,5 heures 15 rencontres 15 présences
Rencontres de groupes		6 heures 2 séances 5 présences	6 heures 2 rencontres 5 présences	
Papa brunch			8 heures 4 séances 17 présences	
Sorties papas			10 heures 3 sorties 20 présences	
Ateliers spéciaux			15 heures 5 activités 11 présences	



Activités été et relâche

Tout au long de l'été 2022, nous avons offert un mélange d'activités de plein air et d'exploration éducative. En plus des nombreux parcs visités et d'un moment à la piscine, l'Arrondissement nous a offert l'occasion unique de profiter du tout nouvel espace aménagement de l'Auditorium, de quoi motiver le joueur de basketball en chacun de nous. Qu'il s'agissait de jouer au basketball ou de visiter la Quai 5160 pour assister à une pièce de théâtre et la galerie d'art nos campeurs se sont livrés à une gamme variée d'expériences qui ont élargi leurs horizons et enflammé leur créativité.

Ces jeunes ont eu l'occasion de découvrir les merveilles de la nature qui nous entoure. Ils se sont lancés dans des promenades dans la nature, ont découvert différentes plantes et animaux et ont développé une appréciation de l'environnement. Notre visite au Jardins botanique a offert une chance d'observer la beauté et la diversité de la flore et de la faune tout en cultivant une compréhension plus profonde de la biodiversité.

Nous avons aussi, une fois de plus, participé aux efforts concertés de la TCFV pour offrir des activités dans les parcs partout à Verdun. Notre animateur était chargé d'offrir des activités de bricolage. Ces activités sont un excellent moyen de faire connaître nos services aux familles et d'entrer en contact avec des parents qui ne sont pas au courant de tout ce que la maison des familles de Verdun offre.



Camp d'été

4 jours par semaine, 180 heures offertes

279 présences, 25 familles servies

34 enfants individuels



Dans les parcs

62,5 heures de bricolages

192 familles présentes

+400 enfants présents, 5 parcs ciblés



Semaine de relâche

Une semaine

4 jours, 35 heures

73 présences, 20 enfants

Activités spéciales

La Maison des familles de Verdun propose tout au long de l'année un large éventail d'activités événementielles permettant aux familles de se réunir, de créer des souvenirs inoubliables et de renforcer leurs liens. Ces activités répondent à divers intérêts et groupes d'âge, en veillant à ce qu'il y ait quelque chose d'agréable pour tous les membres de la famille.

La participation à ces événements spéciaux permet aux familles de s'amuser ensemble tout en se connectant avec d'autres familles de la communauté. Il offre un environnement favorable et inclusif où les parents et les enfants peuvent se faire de nouveaux amis et développer un sentiment d'appartenance. Qu'il s'agisse de participer à des sorties culturelles comme la chorale Charlie Brown ou une visite au musée des beaux arts ou simplement de partager des rires et de la joie, ces événements favorisent un sentiment de camaraderie et créent une communauté soudée de familles qui se soutiennent et s'élèvent mutuellement. Les activités d'événements spéciaux de la Maison des familles de Verdun sont vraiment une occasion fantastique pour les familles de passer du temps de qualité, de découvrir notre ville dynamique grâce au système de transport en commun et de faire partie d'une communauté connectée.

19 avril

5 à 7 des petits
cocos pour fêter
Pâques

5 mai

Dans la ruche d'art
pour célébrer la fête
des Mères

15 mai

Contes et bricolages
pour célébrer la Semaine
québécoise de la famille

19 juin

Pique-nique Papatomique pour
célébrer la fête des Pères

Été:
2.5 heures
26 présences

25 août

Pique-nique interculturelle

Printemps:
13 heures
73 présences

11
septembre

Brunch d'inscription

29
octobre

Bienvenue à Verdun

30
octobre

Fête d'Halloween

5
novembre

Bienvenue à Île-des-Sœurs



19 novembre au 1^{ère} décembre
Chorale Charlie Brown

20 novembre
Journée droit des enfants

11 décembre
Bazar Noël

15 décembre
Café céramique

14 décembre
Fabrication de produits de beauté

13 décembre
Emballage cadeaux et écolo et brunch «Tim Hortons»

17 décembre
Ciné-noël

18 décembre
Photo avec le père Noël et distribution de cadeaux

Automne:
54 heures
356 présences



25 mars

Samedi de jouer en famille les jeux de société

2 cours de secourisme pour bébé

8 mars
Journée Internationale des droits des femmes

Hiver:
6.5 heures, 33 présences



L'année:
76 heures
488 présences

Évaluation médias sociaux

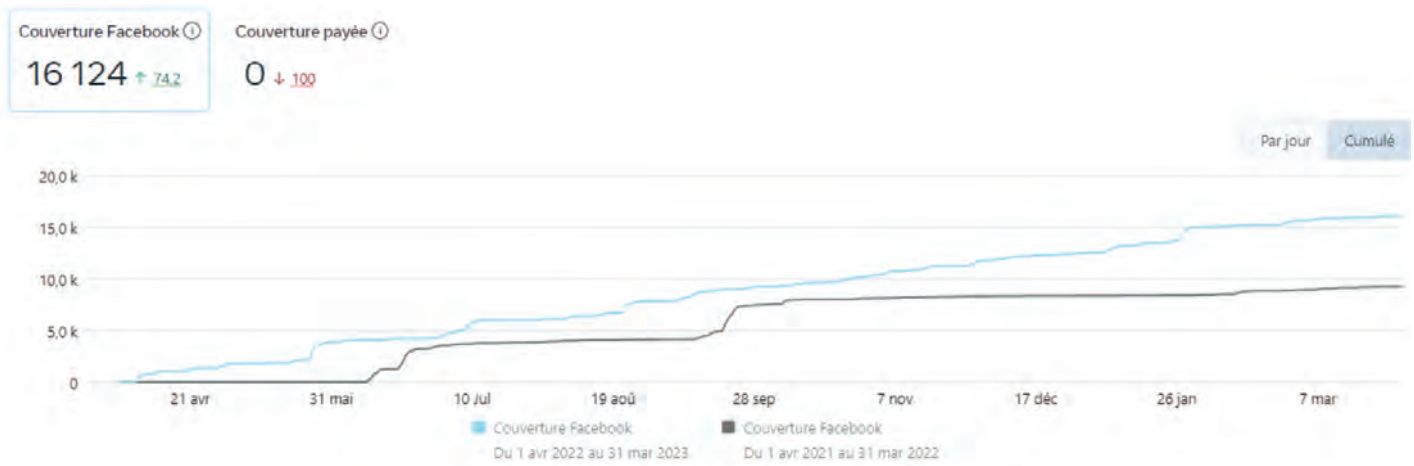


2 100 personnes aiment la page

2 489 personnes sont abonnées

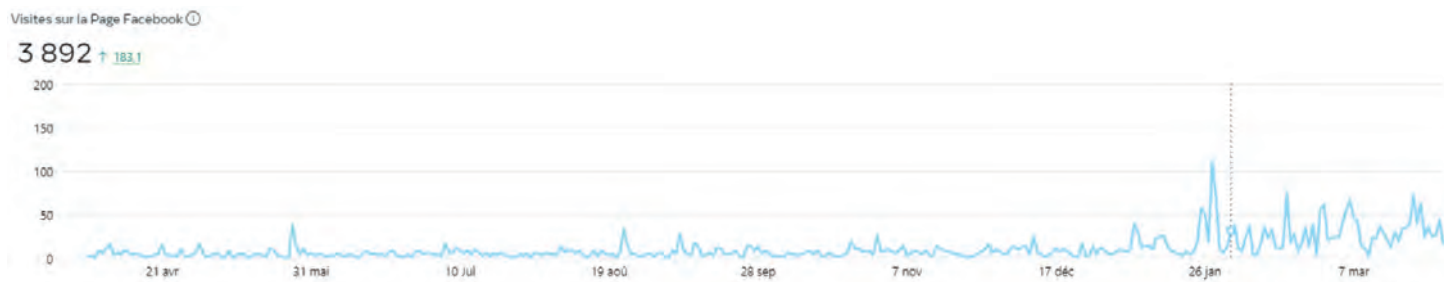
La couverture de la Page Facebook (cumulée)

La couverture de la page de la MFV a augmenté de **74,2 %** comparativement à la même période de l'année passée.



Médiane des réactions, commentaires et partages pour les publications ont augmenté de **66,7 %**.

Visites de la Page et du profil

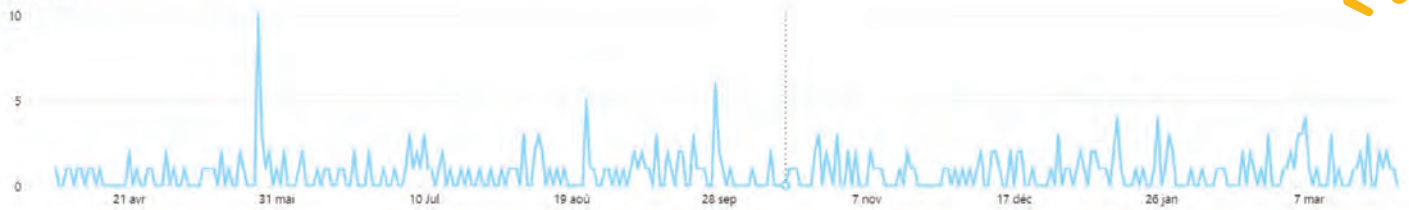


Le nombre de visites a augmenté de **183,1 %** comparativement à la même période de l'année passée.

Nouveaux abonnés et mentions J'aime

Nouvelles mentions J'aime de la Page Facebook ⓘ

281 ↑ 148,7



Le nombre de nouveaux abonnés et des mentions j'aime de la page a augmenté de **148,7%** comparativement à la même période de l'année passée.

Mention spéciale

Pour le 1^{er} trimestre 2023 | Portée

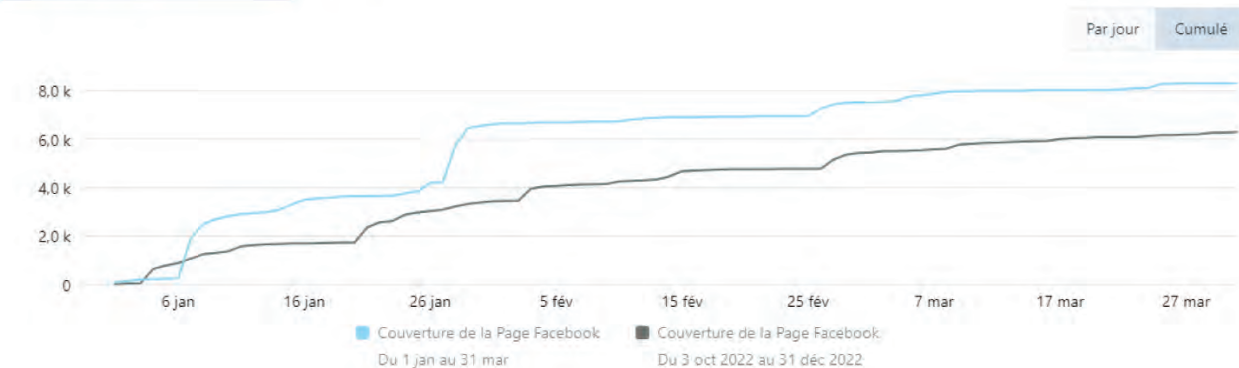
Le 1^{er} trimestre de 2023 a une meilleure couverture par rapport à la même période de l'année précédente, signe que le public a commencé à suivre et à consulter régulièrement notre page et aussi on a une audience plus stable.

Couverture de la Page Facebook ⓘ

8 312 ↑ 31,8

Couverture payée ⓘ

0



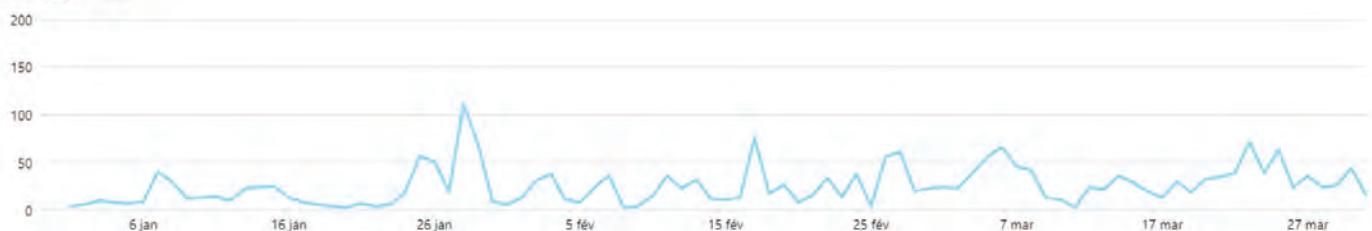
Dans le 1^{er} trimestre du 2023 on a dépassé la ½ de la couverture de l'année 2022 (2022 global = **13 301**).

Mention spéciale

Pour le 1^{er} trimestre 2023 | Visites

Visites sur la Page Facebook ⓘ

2 299 ↑ 273,8



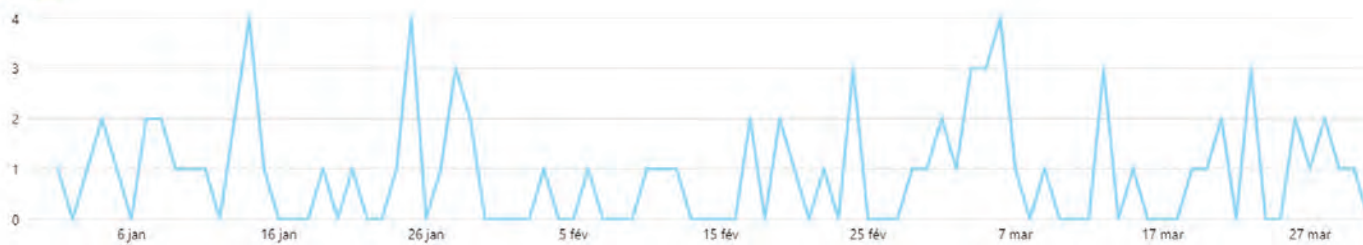
Le 1^{er} trimestre de 2023 – une hausse de **273,8%** par rapport à la même période de l'année précédente. Dans le 1^{er} trimestre du 2023 on a dépassé la couverture de l'année 2022 (2022 global = **2 018**).

Mention spéciale

1^{er} trimestre du 2023 | J'aime

Nouvelles mentions J'aime de la Page Facebook

81 ↑ 44.6



Classement des pages pour la région de Montréal

Nom	Le nombre d'abonnés
La Maison des familles de Mercier-Est	2 900
Maison des familles de Verdun	2 523
Maison des familles de Saint-Laurent	2 000
Maison des familles du Centre-Sud	1 500
Maison des familles de LaSalle	1 500
Maison de la famille de Saint-Léonard	356
Maison de la famille de St-Michel	68

La Maison des familles de Verdun est en 2^e place dans la région de Montréal!

Couverture des publications

Les top 10 étaient:

- Les inscriptions pour le camp d'été
- Karibou
- Les effets scolaires pour la rentrée
- La publication des horaires
- Services de garde pour les journées pédagogiques
- Les activités pour les parents

Contenu récent	Type	Couv...
Les inscriptions pour notre cam...	Publica tion	2 566
COMPLET! Connaissiez-vous Kar...	Publica tion	2 341
Cette publication n'a pas de texte	Publica tion	1 941
L'horaire des activités pour le m...	Publica tion	1 664
Vous aimez peindre sur toile ...	Publica tion	1 394
Nouveau cette session! Les jeu...	Publica tion	1 273
Services de garde pour les journée...	Publica tion	1 177
Cette publication n'a pas de texte	Publica tion	1 150
L'horaire des activités pour le m...	Publica tion	1 134
NOUVEAU! L'horaire des activit...	Publica tion	1 081
Début des inscriptions au camp de ...	Publica tion	1 073

Recommandations pour Facebook

- Plus des photos/courtes vidéos prises pendant les activités, courts tutoriels (le modèle « Happy Houligans »)
- Plus de courtes vidéos et des « stories »
- Encourager l'interaction : Inciter les utilisateurs à aimer, à commenter et à partager nos publications. Poser des questions, publier des sondages ou organiser des petits concours (billets aux spectacles etc. pour attirer plus d'audience)
- Chercher des partenariats mutuellement bénéfiques qui nous permettront d'atteindre vos objectifs marketing.

Instagram

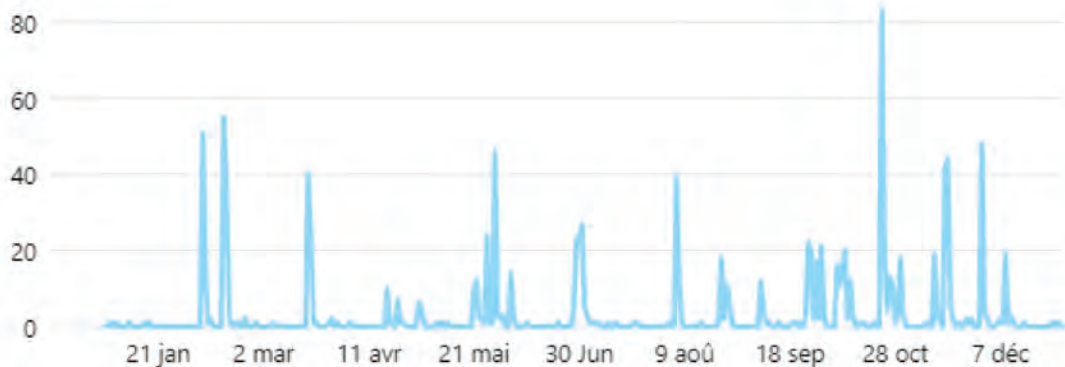


84 abonnés*

*Le compte a été bloqué ce printemps. Ouverture d'un nouveau compte prévue cet été.

Couverture Instagram ⓘ

331 ↑ 203.7



Portée de la Page Instagram

Objectif :

Création d'un nouveau compte et avoir au moins 200 abonnés pour avant 31 mars 2024



YouTube



43 abonnés

600 visionnements

Les vidéos les plus visionnées sont les capsules Y'APP

Objectifs si c'est décidé d'aller vers le développement de la chaîne YouTube:

- Développer une stratégie pour attirer et fidéliser l'audience sur YouTube;
- Publier régulièrement du contenu de qualité. Produire des vidéos intéressantes, informatives ou éducatives.
- Garder une présence constante sur votre chaîne YouTube.
- Investir du temps et des efforts dans la planification, la réalisation et le montage des vidéos.
- Améliorer votre référencement. Cela peut aider le contenu à apparaître dans les résultats de recherche pertinents sur YouTube



Un exemple d'un video sur notre compte de Youtube, «Y'APP - Le sommeil - Aider votre enfant à bien dormir»

Des médias sociaux potentiels

Twitter

Twitter est l'une des plateformes de médias sociaux les plus populaires depuis des années.

- C'est à explorer si on ouvre un compte Twitter, il faut sonder les membres.
- Il n'y a pas beaucoup d'organismes communautaires sur Twitter

TikTok

TikTok permet aux utilisateurs de créer des vidéos courtes accompagnées de musique, de 30 à 180 secondes. TikTok est considérée comme celle ayant la plus forte croissance tous pays confondus. Elle est l'application de partage de clips qui rassemble la plus grande communauté.

- Il faut créer des animations/vidéos attirantes
- Nécessite beaucoup d'effort pour faire les vidéos dans un assez grand nombre
- Si voulu, je propose à commencer avec des animations de type slide after slide (par exemple les activités pour les papas, les répits, les Bouger)
- Faire éventuellement des courtes vidéos / tutoriels
- La question est-ce qu'on va attirer plus de participants à nos activités avec les publications TikTok?

WhatsApp

Les communautés sur WhatsApp offrent aux utilisateurs la possibilité d'organiser et de rassembler des groupes connexes sous un même parapluie.

L'application est déjà utilisée par les intervenantes, il reste à faire une analyse avant de prendre une décision.

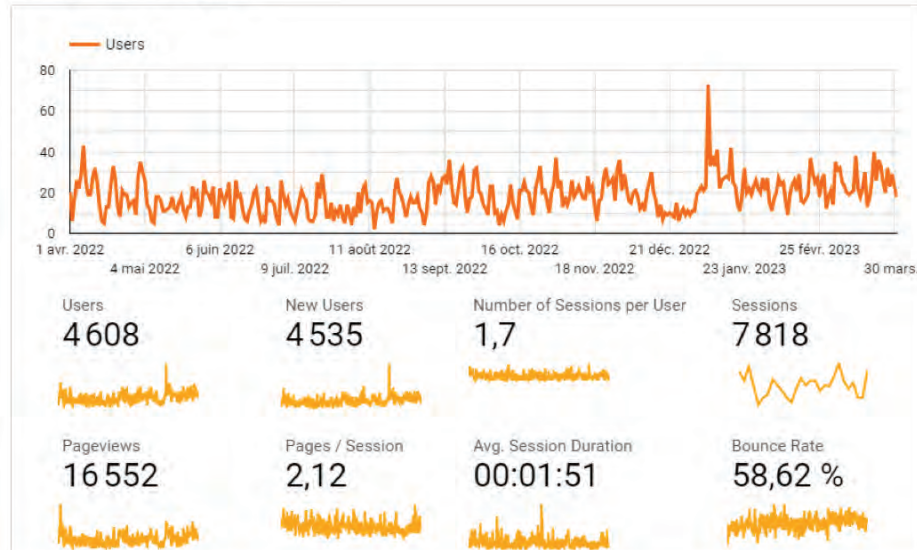
Avantages	Problèmes
Création facile des groupes / communautés	Il faut utiliser un téléphone de la MFV
Les administrateurs de la communauté peuvent contacter les membres avec des mises à jour importantes (fermeture d'urgence,	Ajouter les numéros de téléphone personnel des membres
Annulation des activités, etc.) en envoyant des annonces, et les membres de la communauté peuvent rester connectés en explorant et en discutant dans les groupes qui comptent pour eux. etc	



Le site web

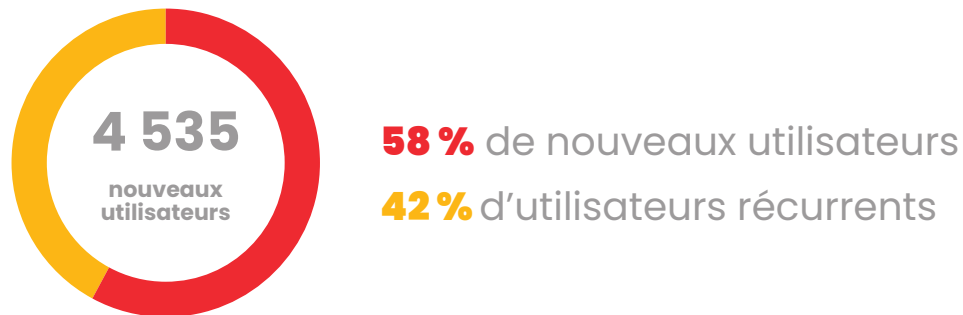
Analyse de l'audience | 1^{er} avril 2022 – 31 mars 2023

Your audience at a glance

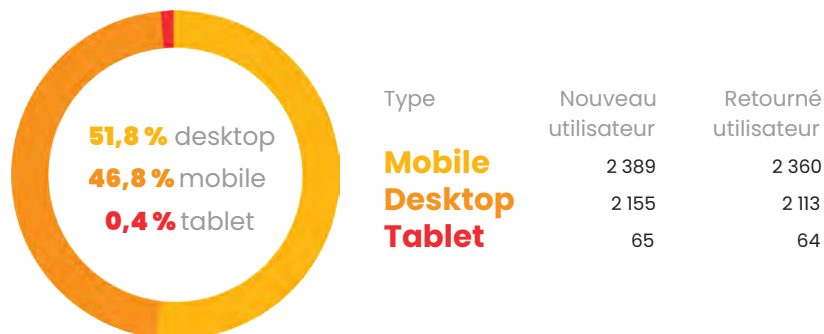


L'utilisation des appareils mobiles est en croissance, : **51,8 %** - vs **46,8 %** pour le desktops

Utilisateurs



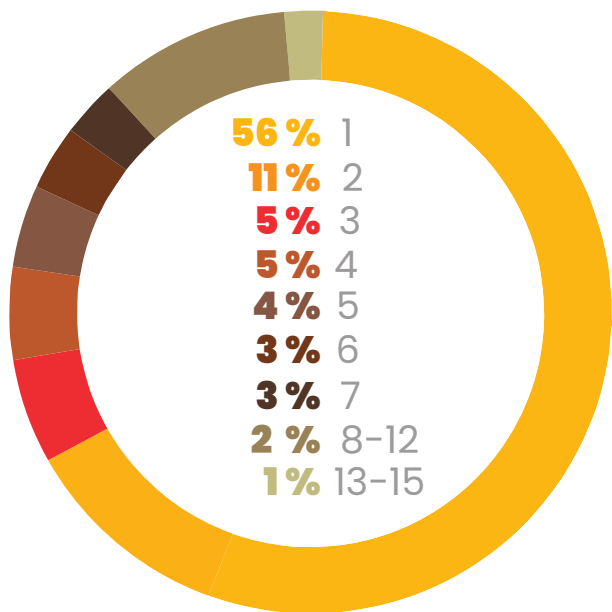
Portrait de l'utilisateur par type d'appareil utilisé



Recommandation

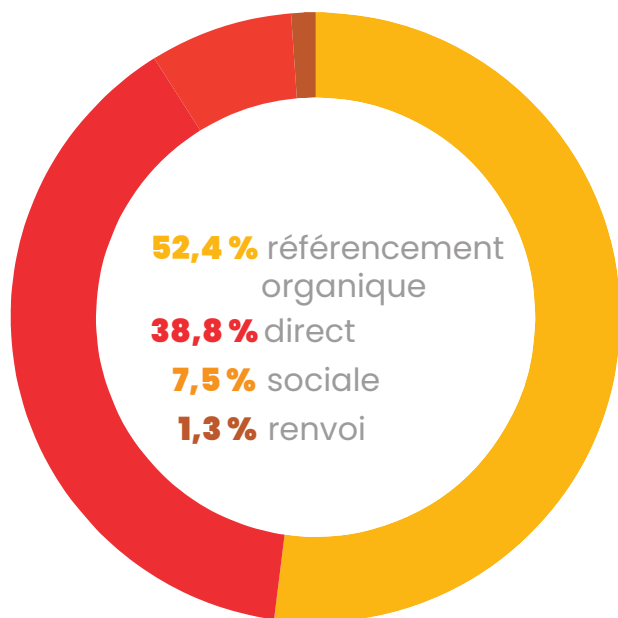
La version mobile du site doit être améliorée pour offrir une expérience adéquate aux utilisateurs et aussi pour retenir l'audience.

Les pages les plus visitées



	Page	Nombre de visites
1	Accueil	8 199
2	/Activites_offertes.j.htm	1 668
3	/Adhesion.z.htm	808
4	/Karibou.x.htm	728
5	/Employes_intranet_.s.htm	652
6	/Nous_joindre.p.htm	472
7	/Services.e.htm	437
8	/Ressources.n.htm	360
9	/Download/Root/eh3ja-formulaiwre_d_inscription.pdf	301
10	/AGA_de_la_MFV.CB.htm	296
11	/A_propos.l.htm	274
12	/Activites_passees.BB.htm	272
13	/les-papas.GB.htm	113
14	/Reponses_a_vos_questions.w.htm	73
15	/Sante_et_securite.h.htm	73

Principaux canaux d'acquisition



Le fait que **91,2 %** du trafic sur le site viennent de recherches organiques et du trafic direct sont très positifs, notre site a une certaine notoriété, **38,8 %** du trafic sont des visiteurs qui vont directement sur notre site.

Le résultat de recherche - trafic direct est composé de visites de personnes saisissant l'URL de notre site.

Les résultats de recherche organiques sont les annonces non payées qui apparaissent sur une page de résultats de moteur de recherche (SERP). Ces résultats sont basés sur des facteurs tels que la pertinence par rapport à la requête de recherches de l'utilisateur, les liens entrants, les efforts d'optimisation des moteurs de recherche (SEO) valides et l'autorité du domaine.

Recommandations pour le site web

Option 1 – Site W

Avantages	Inconvénients potentiels
Relativement facile à utiliser	Nous n’avons pas une grande liberté en ce qui concerne le layout (par exemple on ne peut pas avoir une couleur de fond différente de la couleur de la page)
Pas trop cher (280 \$ / par année – prix en CAD)	Il n’y a pas une fonctionnalité automatique pour la version mobile, il faut faire en permanence des ajustements
Une vitesse de téléchargement correcte	Des statistiques plus poussées pour chaque page d’intérêt - Les outils intégrés sont presque tous basiques et il n’y a pas de fonctionnalités natives d’analyse ou de création de rapports.
	La stabilité des éléments – la plateforme comporte un éditeur de glisser-déposer au pixel près, mais cela peut devenir désordonné assez rapidement. Il faut revenir et faire des ajustements après chaque mise à jour.
	La fonctionnalité «Rechercher dans le site» ne fonctionne pas

Option 2 – Wordpress

Avantages	Inconvénients potentiels
Relativement facile à utiliser	Un peu plus cher, au coût par année s’ajoute le nom de domaine (max. 40 \$ / par année) et celui du thème (si jamais on veut en acheter)
Prix (versions : business 300 \$ ou premium 120 \$ / par année / prix en USD)	
Excellente responsivité du site mobile – pas nécessaire de faire d’ajustements, dans les menus ou dans le contenu	
SEO facile à gérer pour améliorer le classement dans les moteurs de recherche	
Ajouts faciles des balises méta afin d’améliorer la visibilité dans les résultats de recherche.	
Intégration des outils d’analyse du site Web tels que Google Analytics pour suivre le trafic, le comportement des utilisateurs et obtenir des informations sur les zones à améliorer.	
Posibilité d’utiliser des thèmes modernes et des plug-ins	

Mailchimp

Nos envois

- **29** message envoyés entre 1er mars 2022 et 31 mars 2023, **45,19 %** taux d'ouverture (moyenne)
- **196** nouveaux abonnés depuis entre 1^{er} mars 2022 et le 31 mars 2023
- **494** abonnés à la date de l'AGA*

Recommandations liste des abonnés

Envoyer une fois par trimestre un courriel de rappel à tous ceux qui n'ont pas ouvert les 10 derniers messages (si aucune réponse – archiver le contact pour ne pas dépasser la limite de 500 pour rien et pour garder nos statistiques plus réalistes (le taux de clique par exemple est meilleur si on enlève ceux qui ne sont plus intéressés à nos communications)

Infolettre

Refaire l'infolettre dans un format épurée, plus « friendly » pour nos membres. Prenant en considération le nombre élevé de la population qui, soit parle anglais seulement, soit ne parle ni le français ni l'anglais, c'est important d'offrir un outil qui peut les aider à mieux s'intégrer. Plus de textes que les membres peuvent le traduire avec un logiciel gratuit.

Connaissance des langues officielles pour la population totale

Population totale de Verdun 70 377

Anglais seulement 7 810

Ni français ni anglais 945



Bénévoles

Nos bénévoles jouent un rôle inestimable en nous aidant à atteindre nos objectifs et à avoir un impact positif dans la communauté. Nous apprécions profondément leurs contributions, car leurs efforts sont essentiels à notre succès. Sans leur dévouement et leur soutien, notre organisme serait appauvri, tant en ressources qu'en lien humain. Leur passion, leurs compétences et leur engagement amplifient notre travail, nous permettant d'atteindre plus de personnes, de fournir des services essentiels et de créer des changements significatifs. Nous sommes reconnaissants pour leur temps, leur énergie et leur dévouement à notre cause. Leur générosité enrichit notre organisation et la vie de ceux que nous servons.

Chaque année, lors de la semaine de l'action bénévole au printemps ainsi qu'en décembre lors de la journée internationale du bénévolat, la directrice offre aux bénévoles une activité pour souligner leur engagement et partager avec eux un moment de reconnaissance personnelle. Un merci chaleureux du fond du cœur!

- **Alain Gougeon** pour le soutien informatique (mise à jour, backup, consultation, etc.)
- **Gabrielle Fortier**, stagiaire, 3e cycle universitaire en psychoéducation
- **Danielle Laforge** aide dans les répits dimanche et Olga (grand-mère en visite) aide dans les répits PM
- **Raymundo Medina** aménagement, réparation et déménagement
- **Sophia Kopyna**, distribution de bonbons, photos Noël pour les familles
- **Myriam Bouchard-Cannon** de DeLoitte a fait une présentation sur la mise en place d'un nouvel organigramme le recrutement et la rétention de notre personnel
- **Ryan Francom, Kasha Chang, Isabel Leduc et Max Parr** pour distribuer des bonbons le jour d'Halloween
- **Benoit Labrèche** pour préparer la marche Verdun d'hier à demain et l'accueil des familles à la Mairie.
- **Clément Roumy** pour son aide avec nos photos de Noël
- **Jordan Gougeon** déplacement des meubles et des boîtes



Conseil d'administration

Karima Redouane - Présidente et trésorière membre du comité 'Ressources humaines' et membre honoraire réélue depuis plus de 10 ans! Elle est un pilier pour la MFV, riche en expériences vécues à la MFV avec ses trois enfants utilisant nos services régulièrement. Elle est mère de famille, responsable de service de garde reconnu et une bénévole dévouée.

Khadija El Berhoumi - Vice-présidente et membre du comité 'Ressources humaines'. Khadija s'implique activement au sein du CA. Présente à toutes les rencontres malgré son horaire très chargé de résidente en médecine et mère de famille de deux jeunes enfants. Elle apporte une sagesse et une réflexion à nos décisions.

Clara Alves - Arrivée en remplacement de Marilyse Lawrence à l'automne 2022, Clara s'est vite intégrée à l'équipe et souhaite poursuivre avec nous suite à son élection en Assemblée générale. Elle est assidue et dévouée à la cause de la MFV et son optimisme continu, même dans les moments plus difficiles, est un bel atout au Conseil d'administration.

José Lopez - Administrateur et soutien à l'entretien, José père résident toujours prêt à aider l'équipe avec une variété de petits travaux. Il est présent et disponible pour nos rencontres et ses expériences personnelles apportent souvent un point de vue différent .. Celui d'un papa!

Sarah Taki - Après avoir manifesté un grand intérêt pour le fonctionnement de la MFV, Sarah s'est joint au conseil d'administration lors de l'Assemblée générale 2022. Elle a participé à plusieurs rencontres où elle a su apporter sa touche professionnelle toujours très attentive aux besoins diversifiés des familles. À la fin de son terme, Sarah laisse sa place à d'autres membres. Nous lui souhaitons bonne chance dans ses projets.

Marilyse Lawrence - Depuis le printemps 2019 et jusqu'en septembre 2023 Marilyse s'est impliquée à l'amélioration des services aux pères. Alors, lorsque le poste d'Intervenante auprès des pères est devenu disponible, elle a appliqué! Bien qu'elle nous manque comme trésorière au sein du conseil d'administration, elle est une intervenante hors pair pour nos pères et assure le rayonnement de notre 'Projet-papas' dans la communauté et au-delà!

Moustapha Sène - secrétaire (fin de mandat juin 2022) membre représentant la communauté depuis 2018, Moustapha a coordonné le plan d'action de la Table famille de. Moustapha est engagé dans le milieu communautaire québécois depuis plus de 10 ans, œuvrant principalement en prévention. Originaire du Sénégal, il est titulaire d'un PhD en sciences politiques et est doté d'une excellente expertise dans l'analyse des politiques sociales.



Formations



Encore cette année la MFV investit dans la formation de ses employés et bénévoles. Au total plus de **60 ateliers (255.5 heures de formation)** diversifiés offerts par des partenaires et autres organismes.

Formation	Heures	Personnel
le burn-out en milieu communautaire	3	Danielle
Formation animatrice Y'APP	16	Oumou
12 formation sur la transition numérique avec Dataide	12	Roxanne, Louis et Danielle
Bien-être au travail	3	Danielle
Salon de l'apprentissage au Palais des Congrès pour Comprendre l'ADS dans une perspective intersectionnelle	7	Danielle
100 degrés jouer dehors	3	Danielle
ADS+ différenciation selon les sexes	7	Danielle
Familles isolées (Oumou	7	Oumou
Accompagnement personnalisé en ADS+:	3	Danielle
4 formations portant sur la sécurité numérique- La Puce informatique	8	Claire-Andrée
3 rencontres «words and actions matter for gender equality»	3	Danielle
Intervention pour non intervenants	7	Danielle
Intervention en milieu communautaire	7	Marilyse
Formation concilivi 6 formations	10	Équipe
Engagées pour les familles isolées	6	Oumou et Marilyse
Mon entreprise-notre bien-être 4 formations	14	Danielle et Roxanne
Évaluation	2.5	Roxanne
L'ACA (Action communautaire autonome)	1.5	Roxanne
Schéma de transformation sociale	2.5	Danielle
Intervention en milieu communautaire	6	Marilyse
Assurances collectives OSBL	2.5	Roxanne



Formation	Heures	Personnel
Assurances collectives OSBL	2.5	Roxanne
Accompagner un père immigrant	2	Marilyse
ADS+ (Analyse différenciée selon les sexes intersectionnelles)	3	Roxanne
Demande de subvention RIOCM (Zoom)	3	Roxanne
Évaluation des effets	2.5	Danielle
Intervention pour non intervenants	6	Louis
Gestion participative	2.5	Danielle
Animation Karibou	7	Marilyse
Phobies zéro	20	Équipe
Violence conjugale	3.5	Marilyse
Intervention en milieu communautaire	6	Marilyse
Formation de secouriste en milieu de travail	14	Roxanne
CA rôles	2	CA
Violence conjugale	3.5	Marilyse
Formation de rafraîchissement Y'APP	6.5	Roxanne
Formation de secouriste en milieu de travail	14	Claire-Andrée et Marilyse
Communication bienveillante (familles isolées et vulnérables)	7	Oumou et Marilyse
Communication bienveillante (familles isolées et vulnérables)	7	Oumou et Marilyse
Règlements généraux	3	CA
CA rôles	2	CA
Café rencontre prévention de la violence conjugale	1	Marilyse
Intervention en milieu communautaire	6	Marilyse

60

ateliers

255.5

heures de formation

Certifications

Sceau Concilivi

Au sein de notre organisation, nous priorisons et valorisons le bien-être de nos employés en favorisant un engagement fort à faciliter l'équilibre travail-vie personnelle. Nous comprenons que le maintien d'un équilibre sain entre les responsabilités professionnelles et la vie personnelle est crucial pour la satisfaction, la productivité et le bonheur général des employés. Nous promovons activement des modalités de travail flexibles, encourageons une communication ouverte et fournissons des ressources et un soutien pour aider les employés à gérer efficacement leur temps et leurs responsabilités. En favorisant une culture qui valorise l'équilibre travail-vie personnelle, nous nous efforçons de créer un environnement où nos employés peuvent s'épanouir tant sur le plan personnel que professionnel.

Dans le cadre de notre engagement envers l'équilibre travail-vie personnelle, nous avons activement poursuivi le sceau offert par Concilivi et nous l'avons obtenu en Février 2023 ! Après 2 sondages anonymes des employés, plusieurs rencontres d'équipes, 3 rencontres de comité bien-être au travail, nous avons rédigé à nouveau les conditions de travail pour refléter les besoins des employés.

Nous croyons en l'importance de la validation et de la reconnaissance externes de notre engagement à promouvoir une saine intégration travail-vie personnelle pour nos employés. Grâce à notre participation au processus de certification, nous avons mis en œuvre diverses politiques et initiatives pour améliorer l'équilibre entre vie professionnelle et vie privée, telles que des banques d'heures pour avoir de la flexibilité dans les congés des employés. L'obtention du sceau Concilivi démontre les efforts continus de la maison des familles de Verdun pour prioriser les besoins et le bien-être de nos employés, et témoigne de notre engagement à créer un environnement de travail positif.

CPE durable

La Maison des Familles de Verdun est attachée à la conscience environnementale et cherche à améliorer ses pratiques afin de promouvoir activement l'éco-responsabilité. Nous comprenons l'importance de la sensibilisation de nos membres et nous nous efforçons de faire des choix durables dans tous les aspects de nos opérations. Dans le cadre de notre engagement, nous avons entrepris des démarches pour obtenir la certification de niveau un en CPE durable un programme offert par ENvironnement JEUnesse (ENJEU), un organisme d'éducation relative à l'environnement qui vise à conscientiser les jeunes du Québec aux enjeux environnementaux, à les outiller à travers ses projets éducatifs et à les inciter à agir dans leur milieu..

L'une des façons dont nous avons travaillé pour promouvoir l'éco-responsabilité était de fournir des kits de dîners réutilisables à tous nos campeurs dans notre camp de jour l'été, en éliminant les déchets d'emballage à usage unique. De plus, nous avons sensibilisé nos campeurs au compostage et les avons encouragés à limiter le gaspillage d'emballages en faisant des choix responsables pour leurs boîtes à lunch. En impliquant activement nos campeurs dans ces pratiques, nous visons à leur inculquer un engagement à vie envers la durabilité et à contribuer à un avenir plus vert et plus sain pour notre communauté et la planète dans son ensemble.

Communauté et partenaires



Travailler en partenariat avec d'autres organismes et entreprises du quartier est primordial pour la Maison des familles de Verdun. En travaillant ensemble, nous pouvons collectivement identifier et comprendre les différents enjeux auxquels sont confrontés les citoyens. Cette approche collaborative garantit qu'une compréhension complète et précise des besoins de la communauté est développée, permettant des interventions ciblées et efficaces.

Les partenariats facilitent le partage des meilleures pratiques entre les différentes entités. Chaque organisation et entreprise apporte ses expériences, son expertise et ses ressources uniques à la table. Grâce à la collaboration, nous pouvons échanger des connaissances, des stratégies et des idées novatrices. Cela renforce la capacité de la Maison des familles de Verdun à fournir des services et un soutien de haute qualité à ses membres, en tirant parti de la sagesse collective et des expériences de ses partenaires.

Le travail en partenariat permet également de mutualiser les ressources. En collaborant, nous pouvons combiner nos ressources pour obtenir un plus grand impact. Cette approche collaborative crée un écosystème de soutien où les parties prenantes collaborent, se font confiance et travaillent collectivement vers des objectifs communs. Il favorise un sentiment d'unité, de responsabilité partagée et d'engagement parmi les membres de la communauté, ce qui se traduit par une communauté plus résiliente et autonome.

Rencontres

- **7** Rencontres de la table de concertation des familles de Verdun (TCFV)
- **8** rencontres du Comité de coordination
- **5** rencontres du comité de planification stratégique de la TFDV
- **3** Rencontres du comité transition scolaire (TCFV)
- **4** Rencontres du comité bienvenue à Verdun (TCFV) nombre de rencontres
- **5** Rencontres du comité activités estivales dans les parcs (TCFV) nombre
- **3** Rencontres de la table d'immigration de Verdun
- **4** Rencontres du conseil d'établissement de Notre-Dame-de-Lourdes



Activités/services offerts en partenariat

Les bibliothèques de Montréal

Les bibliothèques de Montréal nous ont présenté 2 ateliers de livres animés pour nos membres.

3 heures, **8** familles, **38** présences

Studio Corpus Mtl

En collaboration avec Studio Corpus Mtl nous avons offert le cours Yoga parent/bébé (en présence), **12** heures, **102** présences, gratuit pour nos membres. Nous avons offert un service de garde gratuit aux clients de Studio Corpus Mtl en soirée.

Prima Danse

Grâce à Prima Danse nous avons offert 4 séances d'une heure en introduction à la danse. Les participants ont découvert les rythmes latin, du hip hop et encore plus!

4 heures, **4** familles, **21** présences, gratuit

Grandir sans frontières

Grandir sans frontières nous a présenté 3 superbes ateliers pour les familles en robotique. Les parents avec leurs enfants se sont amusés en apprenant les bases du « coding ».

3 heures, **8** familles, **38** présences

St-Vincent-de-Paul

St-Vincent-de-Paul nous a contactés à l'automne pour offrir **40** énormes paniers de Noël à nos membres les plus vulnérables. Une offre grandement appréciée par tous!



Merci à nos partenaires

Partenaires majeurs

Famille

Québec 



Agence de la santé
publique du Canada

Public Health
Agency of Canada

Montréal 

Centre intégré
universitaire de santé
et de services sociaux
du Centre-Sud-
de-l'Île-de-Montréal

Québec 

Direction régionale de santé publique

Emploi

Québec 



Verdun

Montréal 



Employment and
Social Development Canada

Emploi et
Développement social Canada



Partenaires en soutien

- Arrondissement de Verdun
- Batshaw
- CCS
- CDSV - Conseil de développement social de Verdun
- CSAI
- Centre d'Action bénévoles de Montréal (CABM)
- Corpus
- DPJ (direction de la protection de la jeunesse)
- École Notre-Dame-de-Lourdes
- Famijeunes
- Grandir sans frontière
- Isabelle Melançon (Députée provinciale)
- JAME
- Le coin du jouet
- Maison Bleue
- Maison du réconfort
- Murmuration
- Phobies Zéro
- Prima Danse
- Regroupement pour la valorisation de la

paternité (RVP)

- Réseau Maison Oxygène (RMO)
- SDC Wellington
- Table de concertation Famille de Verdun
- Tim Hortons
- Université de Montréal
- Verdun Elementary



Notre clientèle

Dû à la situation sanitaire, entre le 1er avril 2020 et le 31 mars 2022, nous avons renouvelé **sans frais** tous les membres déjà inscrits, ce qui a eu pour effet de bonifier le nombre total de membres au cours de ces deux années. Pour l'année 2022-2023, chaque famille a dû confirmer son renouvellement.

	2021-2022		2022-2023	
	Total	Pourcentage	Total	Pourcentage
Nombre total de membres	1922		1040	
Nombre de familles	575		319	
Individus				
Hommes	500	46,8 %	251	44,30 %
Femmes	568	53,19 %	315	55,70 %
Enfants totaux	802		474	
0 - 1an			23	4,85 %
2 à 5 ans	462	57,60 %	268	61,39 %
6 à 12 ans	295	36,79 %	168	35,44 %
Plus de 12 ans	45	5,61 %	15	3,16 %
Familles				
Femmes enceintes	21	3,65 %	12	3,80 %
Faibles revenue*	159	27,65 %	58	18,18 %
Parent -19 ans				
Monoparental	54	9,39 %	30	9,40 %
Sans études *	51	8,86 %	13	4,07 %
Autochtones	3	0,52 %		
Immigrants -10 ans	199	34,60 %	108	33,85 %
Réfugié				
LGBTQ+			4	1,25 %
Besoin spéciaux			21	4,43 %
Non-francophones	68	11,82 %	155	14,90 %
Santé mentale*	2	0,35 %		
Violence*	4	0,70 %	4	1,25 %
Toxicomanie*	3	0,52 %		
Référé par un organisme	74	12,87 %	53	16,61 %

Vulnérabilité

2022-2023

Critères; monoparentalité, faible revenu, nouvel arrivant ou immigrant, parent adolescent, enfant ou adulte éprouvant des difficultés, familles à risques

Aucune vulnérabilité	Deux vulnérabilités	Trois vulnérabilités	Quatre et + vulnérabilités	Total
154	41	26	14	319
48,27 %	26,33 %	12,85 %	4,38 %	100 %

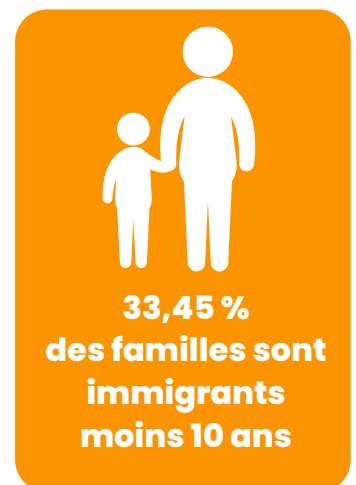
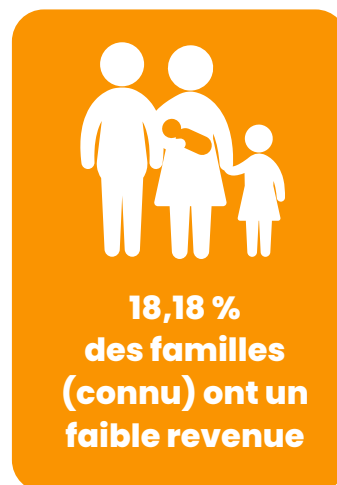
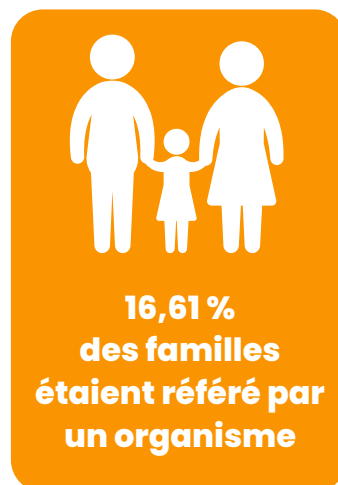
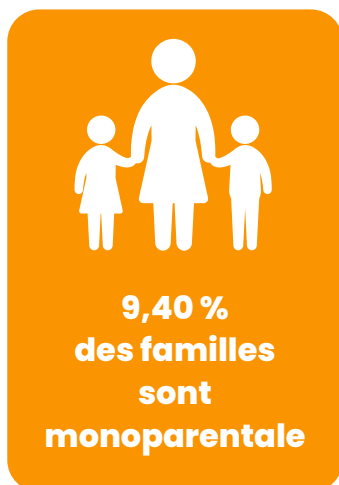
Origines



44,81 %	Canada
20,48 %	Europe
12,40 %	Amérique latine et Antilles
6,35 %	Afrique
3,37 %	Moyen orient
2,02 %	Asie
1,35 %	Europe de l'Est

Canada = 466, Europe = 213, Amérique latine et Antilles = 129, Afrique = 66, Moyen orient = 35, Asie = 21, Europe de l'Est = 14

Nos Familles



Commentaires de la communauté

**Les jeudi 5 à 8h! Wow!
Merci de prendre en
compte les demandes des
membres!**

**Merci d'être là pour les
besoins grandissants des
familles**

**« Merci pour
tout ce beau
travail ! »**

**Ce que vous faites est génial.
Merci pour votre travail!**

**Merci à Anayis, Sihame et
Claire-Andrée! Des éducatrices
en or.**

**« Merci
beaucoup pour
ce que vous
faites ! »**

**Merci pour tout votre
travail et pour votre
soutien!**



**MAISON DES
FAMILLES
DE VERDUN**

[mai.fam.39](https://www.facebook.com/mai.fam.39)



[maisondesfamillesdeverdun5581](https://www.youtube.com/channel/UCmaisondesfamillesdeverdun5581)



514 762-3399

mfv.inscription@gmail.com

259, 1ère Avenue,
Verdun, (Québec)
H4G 2V6
Canada